

# AU COMMENCEMENT ÉTAIT LA CHUTE

Duo acrobatique et de danse  
contact en plein effondrement  
Durée du spectacle estimée à  
45 minutes  
Tout public

Guilhem  
Charrier

Jules  
Houdi

Cirque alternatif, création en cours par :  
Guilhem CHARRIER et Jules HOUDIN

Accompagnement artistique : Sylvain DECURE

**CRÉATION** printemps 2023

**CONTACTS ARTISTIQUES :**  
guilhemcircus@gmail.com  
0786890412

**ACCOMPAGNEMENT ARTISTIQUE:**  
Compagnie La sensitive :  
Sylvain DECURE  
compagnie.lasensitive@gmail.com

**ACCOMPAGNEMENT PRODUCTION :**



On va vers le beau :  
Laurent SOLIGNAC  
laurent.solignac@onvaverslebeau.fr  
0686313550

## **RÉSUMÉ :**

*« - ça va aller...*

*- oui tout va bien !*

*- ça va le faire...?*

*- oui oui ça va le faire !*

*- ce n'est pas si grave...*

*- non non...*

*- ce qui compte c'est la chute, ce n'est pas l'atterrissage... »*

Deux acrobates tentent de nous expliquer l'art de prendre son pied en plein crash.

Il semblerait qu'une partie de l'apprentissage passe par le regard, alors regardons-les, et peut-être que notre chute sera plus douce.

[VIDEO](#)

## NOTE D'INTENTION

La chute accompagne l'acrobate tous les jours, elle devient sa meilleure amie au fil du temps, stimulant ses réflexes dans les moments les plus périlleux. C'est un cycle, c'est comme apprendre à marcher. Au début on essaie, on tombe, on se jette, on réessaie, on perd l'équilibre en s'obstinant à trouver la position verticale. ContraintEs d'apprendre à choir sans se faire mal.



Dans un carré vide, nous remontons à la source de la création. Le vide, le rien, qui laisse place à tout. A un quelque chose qui n'a pas le choix d'évoluer, de se confronter à la matière. Deux marionnettes de chair projetées dans un espace défini à la recherche de la position verticale, cette position que nous avons tous.tes du conquérir étant enfants.

Nous avons choisi de mettre en scène ce cheminement à travers l'acrobatie, la danse contact et la chute en privilégiant un rapport de proximité avec le public. Le plateau est à la fois notre terrain de jeu et notre laboratoire. Nous essayons d'y saisir l'essence des sensations qui nous animent.

Aujourd'hui nous avons une forme de 15 minutes que nous voudrions approfondir afin d'obtenir un format de 45 minutes. Sylvain Decure nous a accompagné au début de ce projet. Nous allons continuer de créer à ses côtés car son regard extérieur nous a été d'une grande aide dans la dramaturgie. Il a su donner plus de poids à nos idées. Avec la Compagnie « La Sensitive » nous espérons pouvoir mener à bien ce projet.

## **Note de mise en scène :**

Sylvain :

J'ai accompagné Jules et Guilhem lors du travail sur les Echappés 2021 (projet personnel des étudiants sortant du CNAC).

Nous nous sommes retrouvés lors de réflexions sur les thématiques de l'anthropocène et l'effondrement portées par La Sensitive avec le spectacle « La Conf'... ou comment on est allé là-bas pour arriver ici ? ». Conscients de la puissance et l'importance qu'a la création artistique à ouvrir à d'autres paradigmes, il nous est apparu comme une évidence de continuer le travail amorcé afin d'en créer une petite forme d'environ 45mn et de la diffuser dans tous lieux et pour tous publics.

Dans une passivité presque totale, l'homme chute et se voit chuter, sans même oser ou penser à se rattraper...

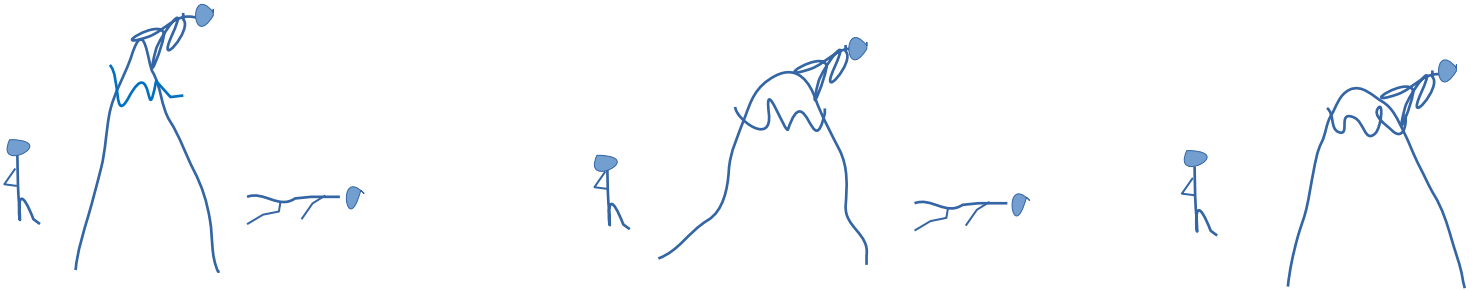
Qui de mieux pour nous expliquer la chute que ceux qui la pratiquent au quotidien et qui s'en amuse.

Ces deux virtuoses de l'acrobatie ont une capacité débordante à mettre en image et en action les dérives de notre humanité. Avec joie et délectation vous les verrez s'entrechoquer, perdre le nord, perdre tout, chuter encore avec l'idée de toujours se relever pour mieux chuter et recommencer

Doués d'un humour cynique, ils s'amusent dans le tragique et nous rappellent sans cesse avec bienveillance notre incapacité à être au monde. Débarqués dans un espace de 4m<sup>2</sup>, vierge de tout, ces deux êtres humains vont commettre l'irréparable... exister... ou plutôt oublier d'être. Le plateau rétrécissant à mesure de leurs envolés, au point de ne plus être.

Ils vont devoir se réinventer afin de perdurer.

## CHUTER



Chuter : perdre l'équilibre.

La chute, un élément totalement inclut dans l'alchimie de la vie. Être confronté à elle est inévitable. Tomber par terre, tomber amoureux, tomber des nues, tomber malade, tomber à pic. La chute englobe tous les sujets de la vie.

Notre rapport à la chute est le suivant : accepter de ne pas maîtriser notre corps, une fraction de seconde. Jouer avec nos peurs.

Dans notre discipline, nous apprenons la prouesse technique, et le plus souvent, c'est ce que nous montrons au public. Nous oublions parfois que nous passons notre temps à chuter pour atteindre "le mouvement parfait".

Pour arriver à nous améliorer techniquement, nous devons inévitablement apprendre à chuter sans se tordre le cou.

Pourquoi devrions nous cacher cette facette de notre travail ?

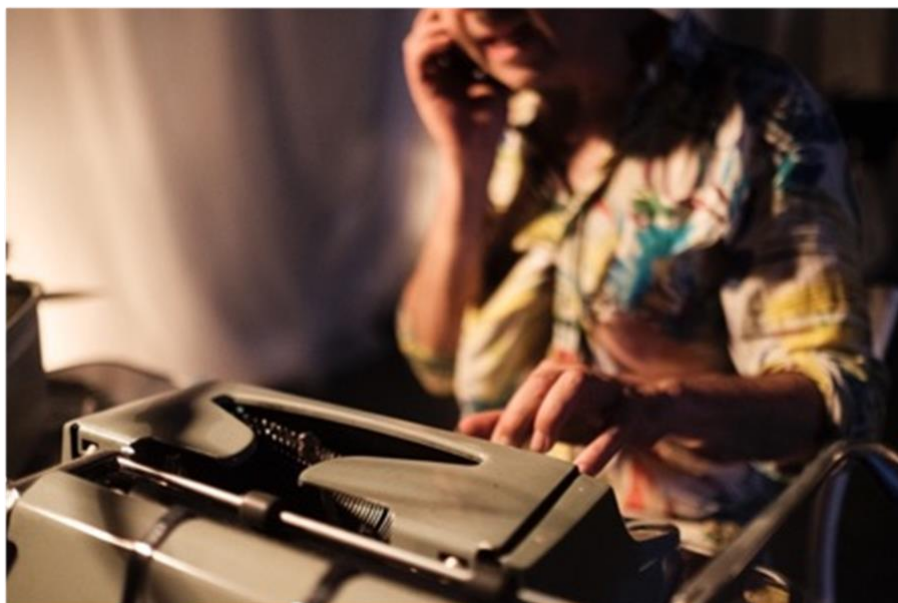
Est-ce-que ce n'est qu'avec des formes performatives que nous toucherons les gens ?

Pourquoi la chute est un véritable tabou dans notre société ?

On se moque de quelqu'un qui tombe, c'est inconsciemment mal vu, c'est une forme de faiblesse. « Se péter la gueule est un échec, elle a perdu l'équilibre, cette personne a raté » et c'est forcément mauvais. La chute peut être aussi le symbole d'une non-maîtrise de ses émotions, ses sentiments, son corps, ses symptômes...

La chute à elle seule n'est-elle pas une prouesse ? Nous voulons réconcilier les gens avec cette peur qui, selon nous, n'est qu'un conditionnement.

## PRESENTATION DE LA COMPAGNIE



## LA SENSITIVE DIRECTION ARTISTIQUE

Sylvain Decure et Mélinda Mouslim. Notre démarche de création de compagnie s'inscrit dans la continuité d'un travail amorcé depuis le début de nos parcours. Le regard et la mise en lumière des aspects qui composent notre part d'humanité. Sa fragilité toute puissante, son absurde lucidité, sa cruelle poésie. Le cirque, espace de catastrophes, possible de tous les dangers, de toutes les virtuosités et le théâtre, métaphore permanente de la vie constituent pour nous un formidable miroir de notre condition. Nos possibles sont infiniment plus vastes que nos limites. L'humain.e nous touche, dans l'énergie qu'i.el déploie, passant à côté des choses, à côté de lui ou d'elle-même. L'humain.e nous touche lorsqu'il frôle la beauté... puis la rate... et recommence. Notre recherche se situe sur le fil, finesse cruelle entre fragilité, humour et cynisme. Parce que la culture fait sens commun, et que plus rien n'a vraiment de sens si ce n'est de lutter pour ré-enchanter nos présents. Il nous est apparu comme une évidente nécessité de chercher à investir nos communs, prendre la parole, et la partager après des années au service d'autres paroles toutes aussi légitimes et nécessaires. C'est une responsabilité, un devoir que nous sommes désormais déterminées à assumer. Une liberté qui engage, une aventure qui continue.

## **BIOGRAPHIES :**

### **Guilhèm Charrier**

Né en région parisienne le 13/11/2000, je côtoie le monde des Arts du Cirque depuis mes six ans. Ancien élève de l'école de cirque de Châtellerault, j'ai développé l'acrobatie comme spécialité principale après mon cursus préparatoire à l'école de cirque de Chambéry en 2016. J'ai ensuite poursuivi ma formation d'acrobate au Centre National des Arts du Cirque de Châlons-en-Champagne (CNAC). Passionné par la musique et le travail du bois, mes recherches artistiques quotidiennes s'inspirent très souvent d'idéologies proches de la nature. Il est certain que je suis quelqu'un de très manuel qui ressent le besoin de s'ancrer dans la matière sous forme d'art.

### **Jules Houdin**

23 ans, né le 23/06/1997 à Saint-Malo. Après plusieurs années dans le monde du parkour, j'ai intégré l'école national des arts du cirque de Châtellerault. J'y ai développé l'acrobatie comme spécialité pour ensuite passer à la pratique de l'acrodanse à l'ENACR durant 1 an. J'ai fini mon cursus au CNAC où j'ai pu affiner ma spécialité en solo ainsi qu'en duo avec Guilhem. J'ai un grand attrait pour la chute et le vide que je m'efforce d'appivoiser et de mettre en scène à travers ma discipline.

### **Sylvain Decure,**



Il débute le cirque à l'âge de 8 ans à l'école de cirque Annie Fratellini. En 1998 il sort du CENTRE NATIONAL DES ARTS DU CIRQUE (CNAC). En 2000, il est l'un des cinq membres fondateurs du COLLECTIF AOC et participe à toutes les créations : La syncope du 7, Kboum, Laps, Question de direction, Autochtone. En parallèle, il croise plusieurs compagnies dont il sera interprète comme ARCHAOS, L'ENSEMBLE TELEMAQUE, GENERIQUE VAPEUR, CLOWN SANS FRONTIERE, GAZOLINE . Il joue le rôle de Foottit dans Chocolat, clown nègre mis en scène par Marcel Bozonnet, adapté par Marcel Bozonnet et Gérard Noiriel. Avec LES HOMMES PENCHES, il participe aux spectacles Espèces, SBIP, Les Éclaireurs, Le Mâtitude, l'Orchestre Perdu. En 2010, Sylvain Decure devient le 7ème « artiste compagnon » du laboratoire des HOMMES Penchés et développe son propre projet artistique et crée « Demain , je ne sais plus rien ». En 2010 et 2011, il signe avec Cyrille Musy les mises en scène des spectacles des Écoles Nationales des Arts du Cirque de Rosny-sous-Bois et de

Bruxelles puis montent ensemble leur propre spectacle « OFF » , compagnie Kiaï. En 2013 il est collaborateur artistique de Christophe Huysman pour la création de TETRAKAI avec la 25ème promotion des étudiants du CENTRE NATIONAL DES ARTS DU CIRQUE. Il est interprète dans la création 777 de Christophe Huysman. Il apporte son regard et met en scène plusieurs projets de compagnies émergentes .

### **Mélinda Mouslim,**



sapiens, formée à l'école de la vie. Costumière elle réalise la création costume de «AUTOCHTONE» et «UN DERNIER POUR LA ROUTE», du collectif AOC Karine Vinke, «DEMAIN , JE NE SAIS PLUS RIEN» , de Sylvain Decure, les spectacles des ÉCOLES NATIONALES DES ARTS DU CIRQUE de Rosny-sous-Bois, Bruxelles et Châlons en Champagne (ENACR-CNAC) pour notamment TETRAKAI, Les Hommes Penchés et VANAVARA de

Gaetan Levêque ...«INSTABLE», de et part Nicolas Fraineau mis en scène par Christophe Huysman ... Son travail se veut discret, au service des corps, des langages et du propos de mise en scène auquel elle collabore étroitement. Treize années de travail au cœur du processus de création, s'attachant à percevoir le propos que dégage un corps au travers d'un espace, esquisser une seconde peau à la fois émancipée de nos représentations et fidèle à une image en mouvement qui se construit et se raconte devant nos yeux en participant à la création d'une rencontre sans cesse réinventée avec nous même et notre condition. En ce sens, ce métier lui a permis d'affûter une certaine acuité dramaturgique. Elle poursuit cette recherche et assume pleinement cette nouvelle aventure au sein de la compagnie. Elle reste avant tout curieuse et reconnaissante envers la vie, ses tumultes, sa beauté, les rencontres qu'elle met sur sa route et qui n'ont de cesse de lui apprendre .



**Qui sommes nous à deux ?**



GUILHEM : « Et bien avant tout, je dirais que nous sommes deux copains qu'aiment bien se marrer, délirer de tout .

On est juste là simplement et on s'amuse de l'instant.

Certains jouent au foot, au baseball ou cuisinent ; nous, on aime partir dans un imaginaire commun avec notre corps comme outil. On joue comme des enfants sans se juger. Puis on reprend nos cerveaux d'adultes pour construire quelque chose d'intelligible. On part vraiment du jeu ou de la bêtise, c'est notre essence.

On voit une similitude dans nos deux êtres, une alchimie. Il est vrai que l'on fait la même taille, les cheveux longs, acrobates, plusieurs points communs qui ramènent à une énergie fraternelle, à un équilibre ying-yang, un miroir. »





JULES : « Très bonne question !

Je crois que pour moi déjà réussir à savoir qui je suis tout seul n'est pas tâche aisée alors à deux vous imaginez ?!

Blague à part, en vérité pour moi nous sommes plutôt 2 même parfois 3 quand nous sommes ensemble.

Je ressens ça quand nos corps dansent ensemble, il se crée toujours une chose en plus. Un quelque chose de l'ordre de la magie.

On est porté par un fil de marionnettiste invisible qui nous fait nous mouvoir de façon harmonieuse sans qu'il y ait de chocs ou de faux mouvements.

A deux, on est un peu un humain amélioré avec 4 bras et 4 jambes et dont les possibilités de mouvements et d'idées à la seconde sont décuplés.

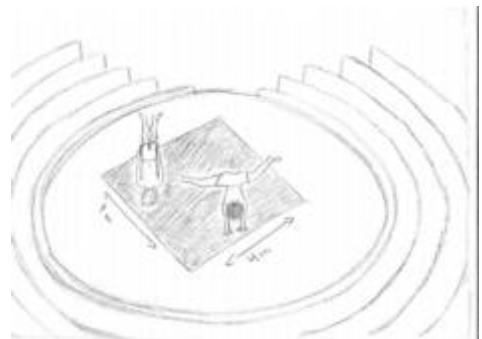
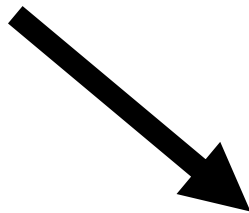
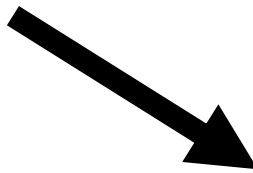
C'est exultant et j'aime beaucoup ce partage ! »



## Nos besoins techniques en période de résidence :

### Matériels

- 25 tapis puzzle et 2 tapis de danse
- console analogique et système son
- 2 micros dynamiques et 1 SM58 HF
- console lumière+ projecteurs



## **Notre rapport au public :**

Une proximité ainsi qu'une interaction avec le public est nécessaire. Nous aimerions transmettre des messages qui nous tiennent à cœur en gardant pour objectif une certaine légèreté, dans la simplicité et l'humour. Nous voulons provoquer des rires et laisser le public s'identifier à ce qu'il voit et ressent.

Il s'agirait d'un format circulaire de préférence, mais qui est capable de s'adapter à toutes situations.

## **Musique, bande son ?**

Partisans de l'artisanat, nous aimerions réaliser au maximum notre bande sonore nous même à l'aide de nos instruments et machines de mixage. C'est un petit défi que l'on aime se lancer.

Nous voudrions jouer de la musique en direct.

Pour nous la musique vient soutenir les propos de notre forme et met en valeur les silences.